

Algemeen

De werkwijze op streekt om de rijk geductide de jaarmogelijken te realiseren onder het project in uitvoering te nemen. Gelet op de lange voorbereidingstijd van uitvoering van deze projecten die dat de komende jaren worden gerealiseerd projecten een voorbeeld ook in deze opzichte van een haalbaarheidsstudie zal moeten worden uitgevoerd. Na een positief resultaat van de haalbaarheidsstudie zal projectplan en voorstel met ontwerp en financiering worden voorgelegd aan de Raad van Commissarissen.

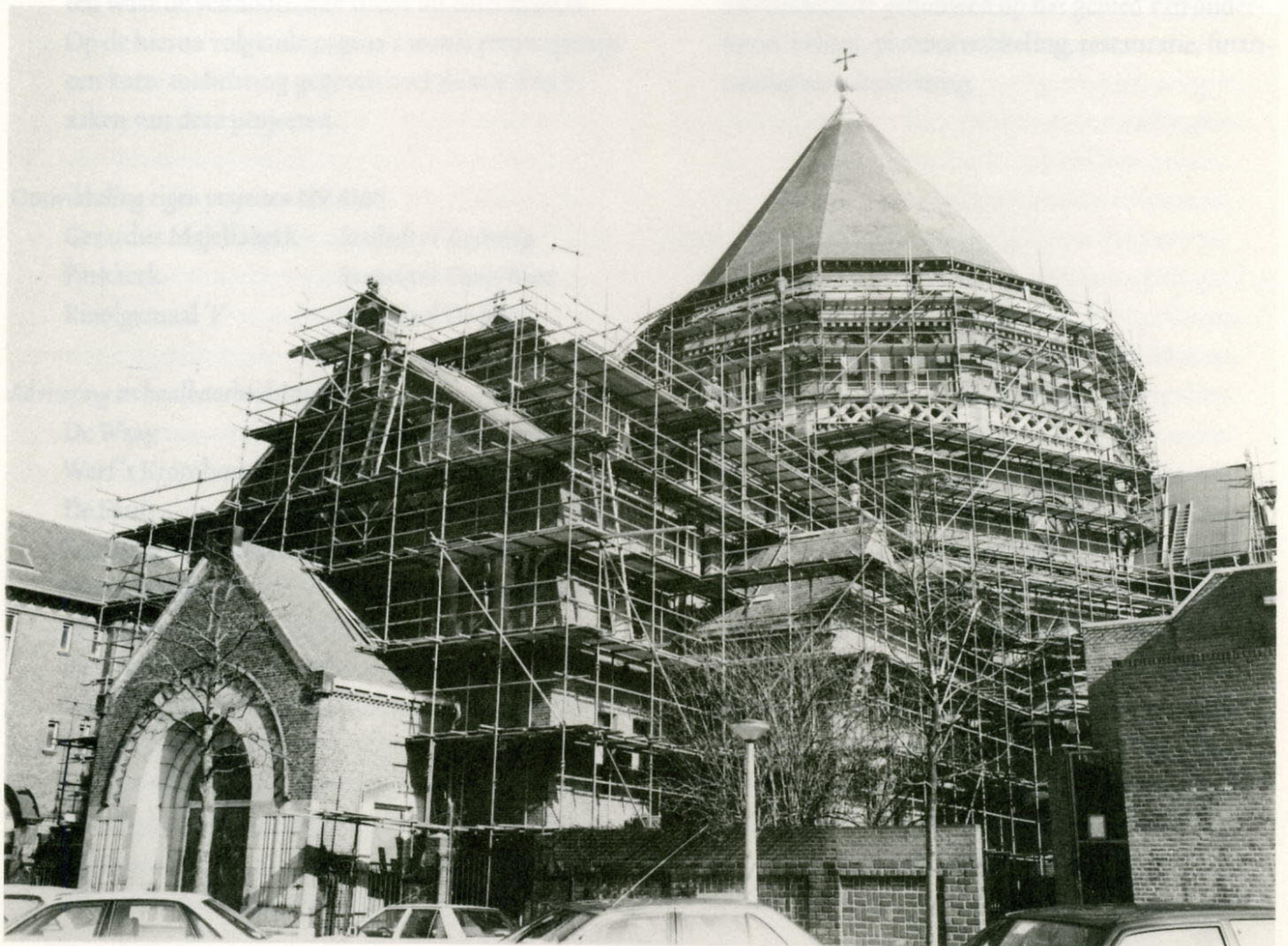
Hieronder worden twee voorbeelden van de werkwijze:

Onderhoud

Een van de belangrijkste activiteiten op het gebied van onderhoud is het opstellen van tienjarige onderhoudsplaneringen afgestemd op de mogelijkheid tot subsidiering van het groot onderhoud door de Rijksdienst voor de Monumentenzorg (Rijks-O.M. regeling). Op korte termijn zal het meerjarig plan voor onderhoud van de Vondelkerk ter goedkeuring worden voorgelegd aan de Rijksdienst voor de Monumentenzorg.

Beveiliging

De afgelopen jaren zijn de mogelijkheden van veiligheid van



'Gerardus Majella', Ambon- en Obiplein, stadsdeel Zeeburg

Voorgeschiedenis

In verband met de kleiner wordende parochie heeft de eigenaar van de Gerardus Majellakerk een aantal jaren geleden besloten het gebouw te willen afstoten. Hierop heeft stadsdeel Zeeburg in 1991 architectenbureau J. Van Stigt BV in samenwerking met de stichting AMF opdracht gegeven tot uitvoering van een haalbaarheidsonderzoek naar het behoud van de Gerardus Majellakerk.

Het gebouw

De Gerardus Majellakerk is in 1924 gebouwd naar het ontwerp van de architect J. Stuyt. Het grondplan is een combinatie van een basiliek en een kruiskoepelkerk. De enorme kalotkoepel heeft een achthoekige onderbouw die overgaat in een twaalfzijdige trommel. Het exterieur vertoont vroeg-christelijke en Byzantijnse trekken. In stedenbouwkundig opzicht vervult de Gerardus Majellakerk een zeer belangrijke functie.

Toekomstige bestemming

Op 1 november 1992 is de verbouwing gestart ten behoeve van de huisvesting van het Internationaal Informatiecentrum en Archief voor de Vrouwenbeweging (IIAV) en een 12-tal kleine kantoor- en bedrijfsruimten.

Na verbouwing omvat het gebouw circa 4.000 m² verhuurbare kantoorkruimte. Met het IIAV is voor ca. de helft van het gebouw een tienjarig huurcontract afgesloten. De oplevering is voorzien in december 1993. Door het bijzondere interieur van het gebouw zullen de verschillende kantoorkruimten, evenals in de Vondelkerk en de Posthoornkerk, bijzonder en uniek van aard zijn.

Financiën

De totale investering bedraagt f 6,7 miljoen, waarvan een bedrag van f 1,8 miljoen aan bijdragen à fonds perdu is toegezegd en ontvangen.

De bijdragen zijn ter beschikking gesteld door de gemeente Amsterdam, stadsdeel Zeeburg en het ministerie van Sociale Zaken. Stadsdeel Zeeburg heeft naast de door haar beschikbaar gestelde subsidies voor het project, aandelen in de NV AMF genomen.

Projectgegevens

lokatie	Ambonplein 57
kadastrale aanduiding	sectie W, nr. 5186
kadastraal oppervlak	1300 m ²
eigendom grond	eigen grond
verhuurbaar oppervlak	4000 m ²
huidige eigenaar	NV AMF
monumentale status	aanvraag voor plaatsing als rijksmonument door de gemeente Amsterdam