

Sint Willibrorduskerk ('De Hoeksteen')

type project: kerkgebouw met buurtcentrum

plaats: Hoek Van Ostadestraat en Henrick de Keijserstraat, Amsterdam

opdrachtgever: Sint Willibrorduskerk

bouw: 1967

oplevering: 1968

78

'Een vorm van dienstbaarheid, juist van groot belang in een verschaalde woonwijk, een wijk waar elke vorm aan recreatie ontbreekt'

Van Stigt, Toelichting St. Willibrorduskerk Amsterdam, 1968

In 1967 kreeg Van Stigt de opdracht voor de nieuwbouw van de katholieke Sint Willibrorduskerk in Amsterdam. De voormalige Sint Willibrorduskerk aan de Amsteldijk was verkocht en zou worden gesloopt om ruimte te maken voor het hoofdkantoor van de Nederlandse Middenstandsbank. Voor de nieuwe kerk werd een plek gevonden in de tuin van het zusterklooster, op de hoek van de Van Ostadestraat en de Henrick de Keijserstraat in het hart van de Pijp. In deze dichtbebouwde volkswijk zag Van Stigt de kerk als een belangrijke toevoeging voor de buurt. Het gebouw kreeg daarom een multifunctioneel programma, met naast de kerkruimte ook een bejaardensociëteit, kindercrèche en een dans-, film-, toneel- en muziekruimte. Om een idee te geven van het kerkbeeld dat hem voor ogen stond nam hij het kerkbestuur mee naar een van de kerken van de Bossche school architect Jan de Jong, wiens klassieke en sobere kerkontwerpen hij bewonderde.

Voor de locatie in de Pijp koos van Stigt bewust niet voor een traditioneel kerkontwerp met toren. Door een schakeling van vijf achthoeken creëerde hij een L-vormig gebouw dat met de hoek van de straat meeboog rondom een gesloten binnentuin. De kerkzaal zelf is opgetild boven het straatniveau op een plint van gewassen beton. Het overdekte entreeplein op de hoek van Van Ostade- en Henrick de Keijserstraat was bedoeld als een belangrijke uitbreiding van het smalle trottoir en vormt de schakel tussen de buurt en de recreatieruimten in het souterrain van de kerk. 'Het is een overgangsgebied en tevens een ontmoetingsplaats van grote betekenis voor de woonwijk met zijn hoog leeftijdsgehalte'.

De dagkerk lag direct boven het entreeplein. Van Stigt positioneerde het altaar in de hoek aan de binnentuin, op de plek waar de drie achthoeken van de kerkruimte samen

komen. Hij schreef zelf over deze vondst: 'Tot voor kort zijn de nieuwe kerken op een oud thema geconcipieerd met een aan zijn tijd gebonden bouwwijze. De priester geplaatst tussen het mysterie en het volk, met als variant, nu veel toegepast, de priester tegenover het volk. In dit ontwerp staat de priester midden tussen de mensen. In het zwaartepunt van de kerk, het liturgisch centrum, de plaats waar je wordt gedoopt, trouwt, rouwt, Pasen en Kerstmis viert.'

De kerkruimten op de verdieping zijn ontworpen voor multifunctioneel gebruik. Het interieur is sober en neutraal gehouden, zodat de zaal ook voor muziekkuitvoeringen, theater of andere bijeenkomsten gebruikt kon worden. De vier achthoeken zijn door middel van vouwwanden als zelfstandige ruimten te gebruiken, elk toegankelijk via een eigen trappenhuis in de nissen aan de straatzijde. De beide hoeken van het kerkgebouw worden begrensd door hogere, meer verticaal gelede gebouwelementen. In de pastorie in de achthoek op de hoek van de Van Ostadestraat bevinden zich overleg- en gespreksruimten en de woningen van de pastoor en kapelaan. De twee gestapelde maisonnettes voor de conciërge en koster aan de Henrick de Keijserstraat passen niet binnen het ontwerpsysteem van de achthoeken. Hier is door van Stigt slim gebruik gemaakt van de restruimte tussen de kerk en het belendende schoolgebouw.

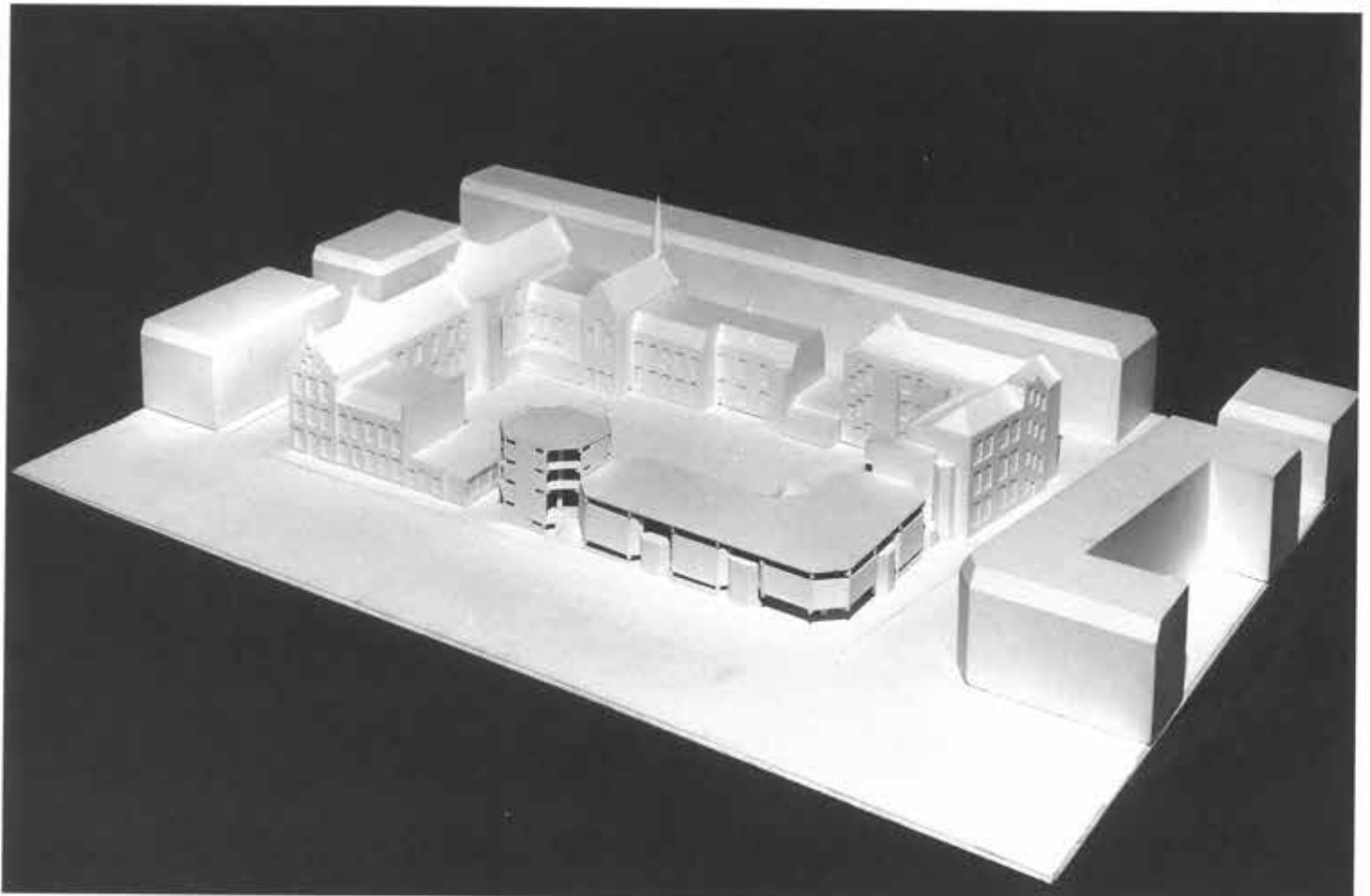
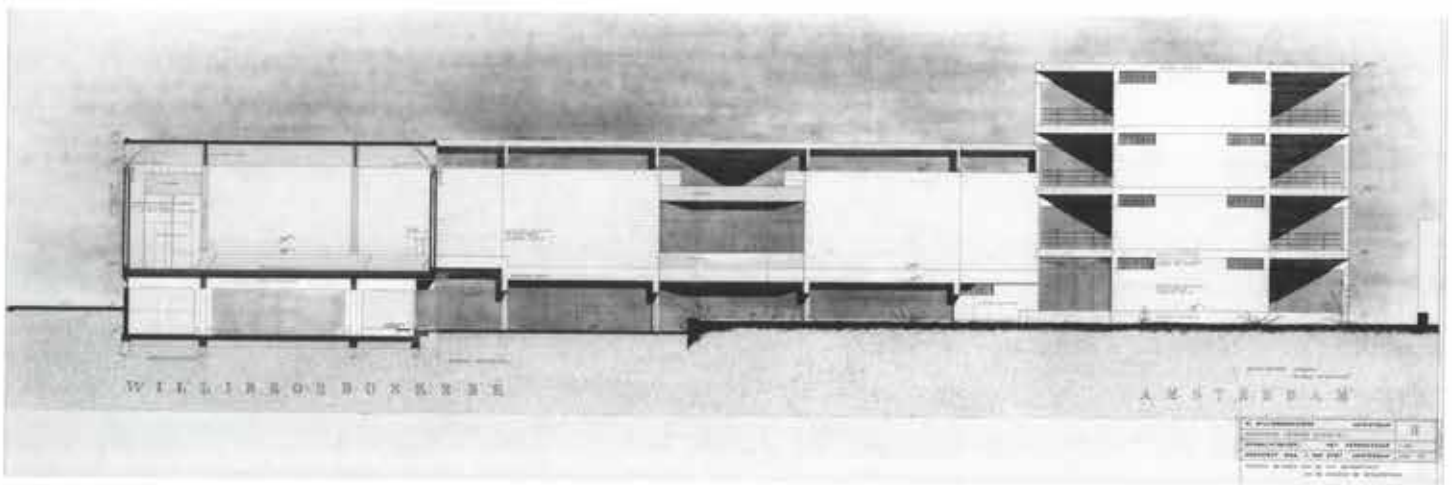
'In dit ontwerp staat de priester midden
tussen de mensen. In het zwaartepunt van
de kerk, het liturgisch centrum, de plaats
waar je wordt gedoopt, trouwt, rouwt,
Pasen en Kerstmis viert.'
Joop van Stigt 1968



Geveleanzicht vanuit de binnentuin.
De lager gelegen binnentuin is benut
om een tuinzaal te maken onder de
kerkzalen.

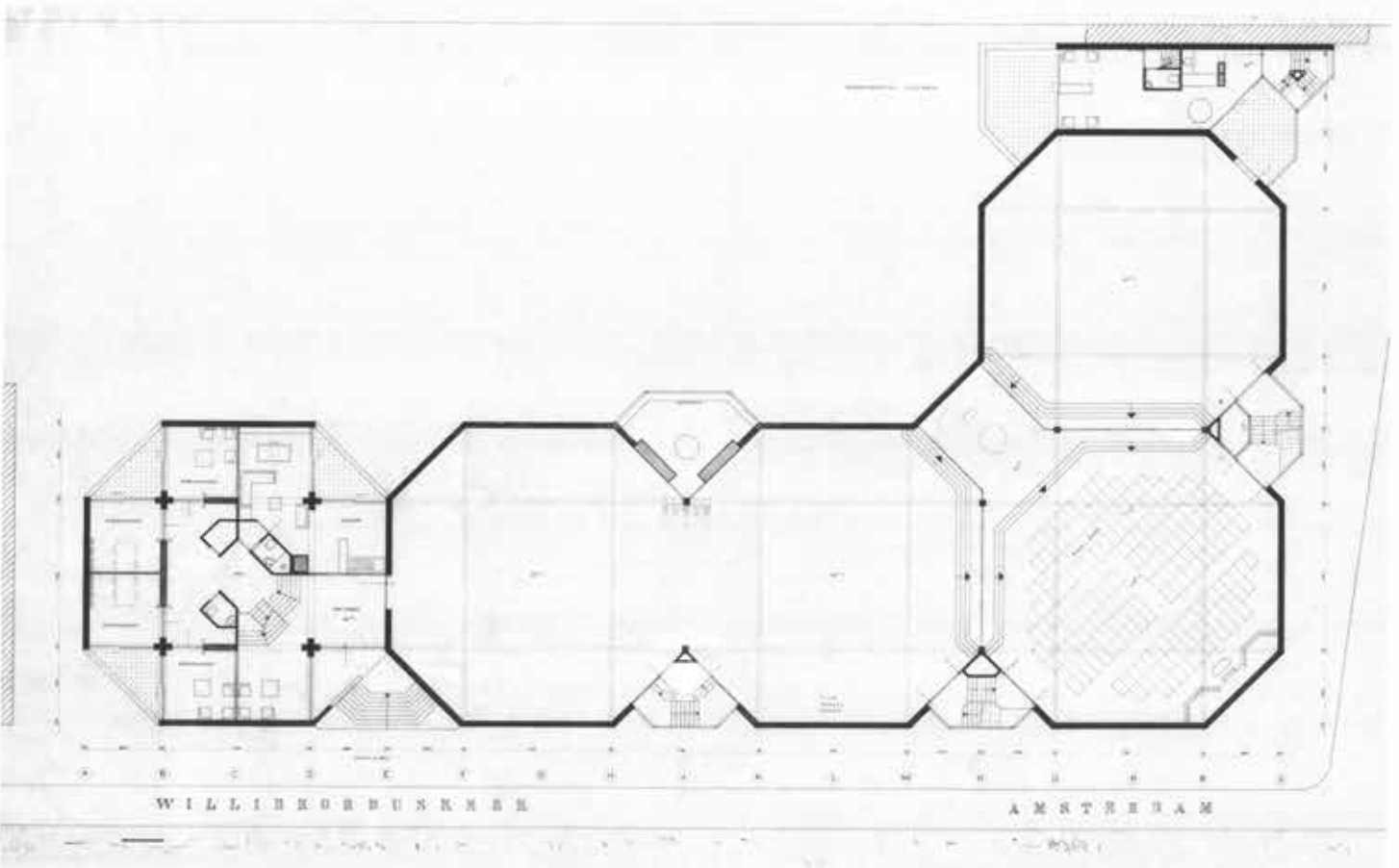
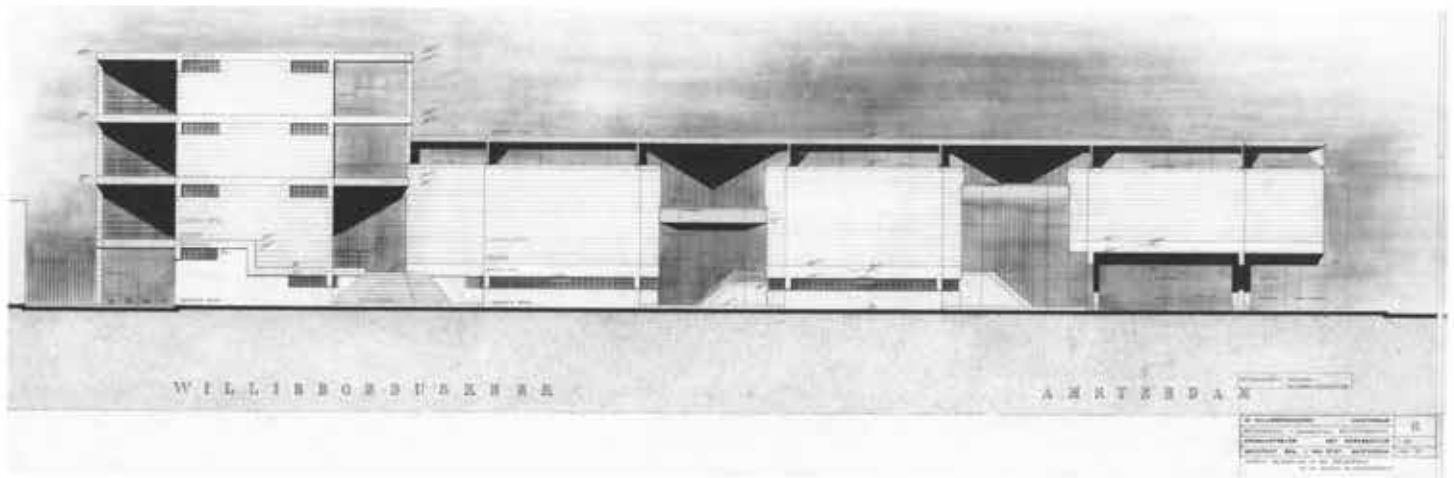
Situatie. Door de geringe bouwhoogte
wist Van Stigt toch lichtinval in de
smalle straten van de Pijp te bereiken.
Een monumentale kerktoren ontbreekt
bewust.

80



Gevelaanzicht vanaf de Van Ostade-straat. De grote insneden boden de mogelijkheid om meerdere entrees te creëren zodat een flexibel gebruik mogelijk werd.

Plattegrond verdieping. Het zwaartepunt van de kerk, het liturgisch centrum met het altaar, bevindt zich op de plek waar de drie achthoeken samenkomen.



Binnentuin waarin, door de overstekende
tafelconstructie van de begane grond, de
tuinzaal een glazen gevel heeft kunnen
krijgen.

Hoek Van Ostadestraat-Henrick de
Keijzerstraat. De kerkzaal is opgetild
boven het overdekte entreeplein.
Op de plint van gewassen beton
ontwierp Van Stigt een gevel van

Frans kalksteen, bekroond door een
dakopbouw van redwood en brons-
glas.



Ingangshal tussen de grote en kleine
tuinzaal in het souterrain, bestemd
voor recreatieve functies.

Het altaar gezien vanuit de dagkerk, met de
van multiplex gevouwen banken.

Trappenhuis naar de straat en door-
loop naar de kerkzaal.

Kerkruijnte. In sparingen in de redwood
gerberliggers zijn de lichtarmaturen uit
Twente en Ter Aar herkenbaar. De tweede
entree naar de straat vouwt zichtbaar naar
binnen.

