

Woningbouw Gouden Leeuw en Groenhoven

type project: **woningbouw, 831 woningen, collectieve ruimten en parkeer-voorzieningen**
plaats: **Bijlmermeer, Amsterdam Zuidoost**
opdrachtgever: **Woningbouwvereniging Het Oosten, woningbouwvereniging Dr. Schaepman en Woningstichting Patrimonium**
opdracht: **1971**
oplevering: **1975**

90

'Iedereen klaagt, dat hij zich zo eenzaam voelt in de Bijlmer. Dat komt door het wonen naast elkaar, waardoor burens elkaar niet eens meer zien. Wat wij doen, is het contact herstellen, tussen de mensen onderling maar ook met de begane grond, de natuur.'

Van Stigt, *Wonen. Maandblad van de Stichting Wonen*, 1972

Met het woningbouwproject in de Bijlmer in Amsterdam Zuidoost kon Van Stigt zijn structuurthema voor het eerst op grote schaal in de praktijk brengen. De bouw van de Bijlmermeer bevond zich op dat moment op een kantelpunt. De opbouw van galerijflats in de kenmerkende honingraatstructuur bleek te grootschalig geworden en niet optimaal te functioneren. Van Stigt kon in zijn ontwerp daarom op een aantal punten afwijken van de bouwnorm in de Bijlmer. Dit was mede mogelijk omdat de opdracht door de Dienst Volkshuisvesting gezien werd als een klein restproject. In de noordoosthoek van de wijk ontwierp Van Stigt twee hoogbouwcomplexen van tien en acht woontorens met 831 woningen voor gezinnen en studenten.

'Onze opdracht was om grote, flexibele woningen en zo mogelijk portiek-etage-woningen te maken, om daarmee met behoud van het recreatiegroen het assortiment van woonvormen in de Bijlmer te vergroten', vertelt Van Stigt in een interview in het tijdschrift *Wonen*. Hij uit daarin forse kritiek op de bestaande Bijlmerwoningen. 'Wat er tot nu toe is gebouwd, vind ik abominabel.' Door de horizontale opbouw van de galerijwoningen, met de binnenstraten op de eerste verdieping verliezen bewoners het contact met elkaar en met het groen op de begane grond. 'Daarom bouwen we verticaal, in plaats van horizontaal. De achttien woontorens hebben verschillende hoogten, variërend van zes tot elf verdiepingen. (...) Onze binnenstraat ligt gelijkvloers, waardoor het directe contact met het groen op de begane grond is hersteld. Het is ook niet alleen maar een straat: die loopruimte is tevens verbonden met patio's, atelierruimten,

speelplaatsen voor de kleintjes. Net als vroeger in de oude buurten is er weer een directe relatie tussen de woning en de begane grond.'

De glazen, overdekte binnenstraten verbinden de torens van de Gouden Leeuw en Groenhoven en de later bijgebouwde garages. De straat biedt ook toegang tot een aantal collectieve ruimten waaronder een bruin café, sporthal, wasserette en een dans- en muziekzaal. In plaats van de lange galerijen zijn per woonlaag vier vierkanten als een molenwiek rond een lift- en trappenhuis gegroepeerd. Elk vierkant omsluit een ruime vijfkamerflat of twee L-vormige tweekamerwoningen voor studenten. Van Stigt heeft de woningplattegronden bewust niet ingedeeld. 'Alle binnenwanden zijn verplaatsbaar, alles is flexibel. Wij hebben alleen een structuur gemaakt, die ruimten *aanduiden*, meer kun je niet doen voor mensen die je niet kent.'

De woningen waren de eerste koopwoningen in de Bijlmer. Met name de progressieve generatie twintigers en dertigers als architect Pi de Bruin, grafisch kunstenaar Dick Cassée en vormgever George Noordanus kochten 'een Gouden Leeuwkje'. Een deel van de aantrekkingskracht van de woningen werd ook veroorzaakt door het spectaculaire bouwproces. In een veldfabriek op het bouwterrein werden de prefab elementen ter plekke gefabriceerd. Per dag moesten voor twee woningen de onderdelen worden gemaakt. In tegenstelling tot de overige bebouwing in de wijk zijn de complexen nog altijd zeer geliefd. Door het aantal van maximaal 400 woningen per complex voelen de Gouden Leeuw en Groenhoven aan als een dorp in de grote stad. Bijna de helft van de bewoners zijn nog de eerste bewoners van veertig jaar geleden. De openbare binnenstraten, winkeltjes en collectieve ruimten functioneren nog altijd en worden door de actieve VVE onderhouden.

Op initiatief van de bewoners is het park tussen de flats in 2013 omgedoopt in het 'Professor Joop van Stigtpark'. De weides met losse schikking van bomen vormen het arcadische parklandschap temidden van de verhoogde dreven.



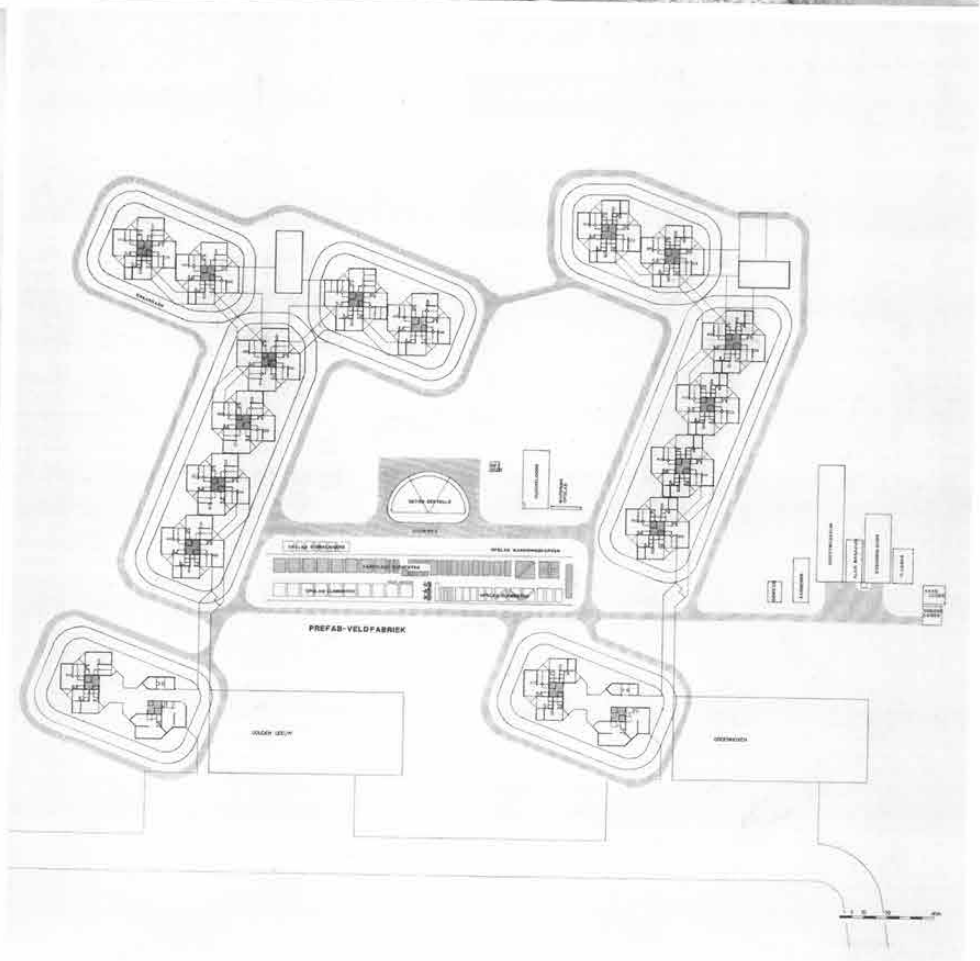
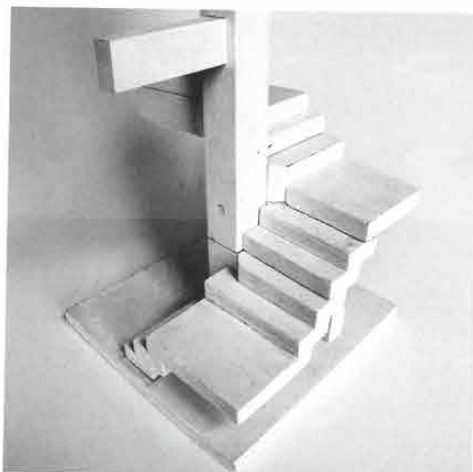
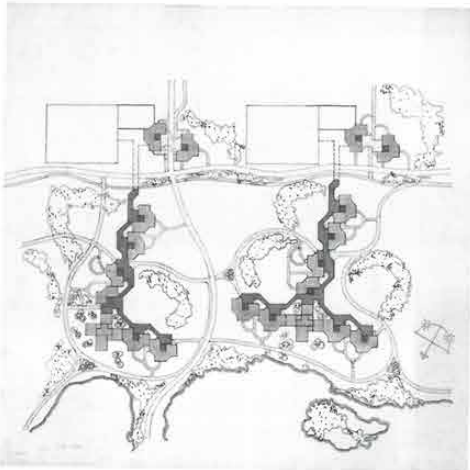
Van Stigt stuurde ook op de bouworganisatie, om deze efficiënter en dus goedkoper te kunnen maken. De prefab onderdelen werden in een veldfabriek op de bouwplaats zelf gemaakt.

Situatie van de twee flatcomplexen die aan moesten sluiten op de verhoogde dreef.

Plattegrond van de prefab-veldfabriek waar alle grindbetonnen gevelelementen werden geproduceerd.

92

De vierkante wenteltrap gemaakt met een prefab element, treden met een bordes. Hierdoor kon er een afgesloten trappenhuis worden gemaakt - een eis van de brandweer.



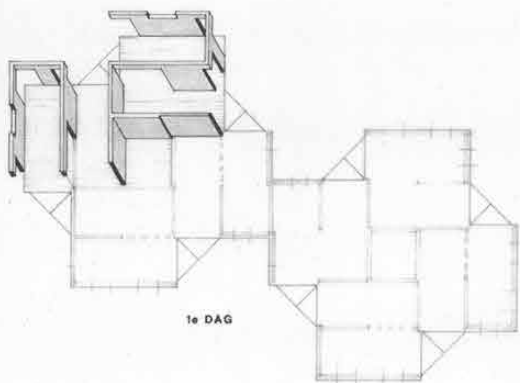
Isometrie van het project, met links de metrolijn naar Amsterdam. Goed zichtbaar zijn de verbindingsgangen op het dak tussen de torens, de tweede vluchtweg die is aangebracht op aandringen van de brandweer en het daklandschap interessant maakt.

Maquette van de Bijlmer met al duidelijk de eerste aanzet en gedachten over de bomen en wegen.

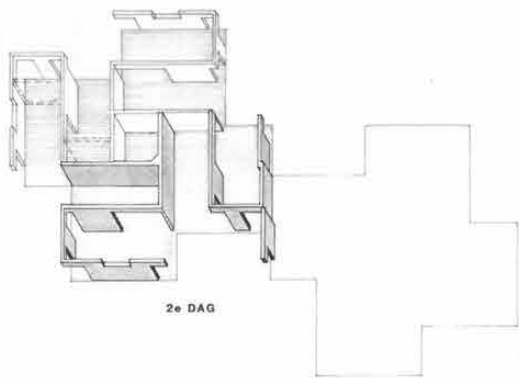
De woontorens in het parklandschap, een ontwerp van gemeentelijk landschapsarchitect Hans Laumanns. Op het dak de markante installatieruimten, uitgevoerd in glas en de verbindingen tussen de woontorens die dienst doen als tweede vluchtweg voor de brandweer.



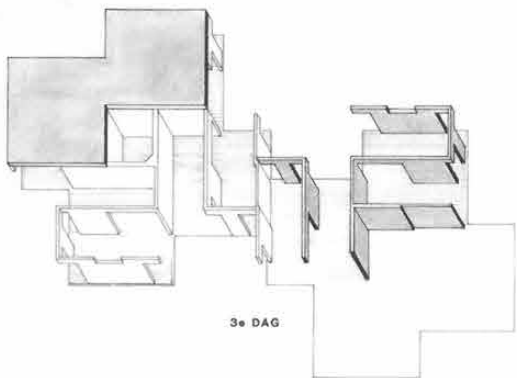
De gevels en vloeren zijn uitgevoerd in prefab elementen van beton. Er was een strakke bouwplanning die van te voren per dag was bepaald.



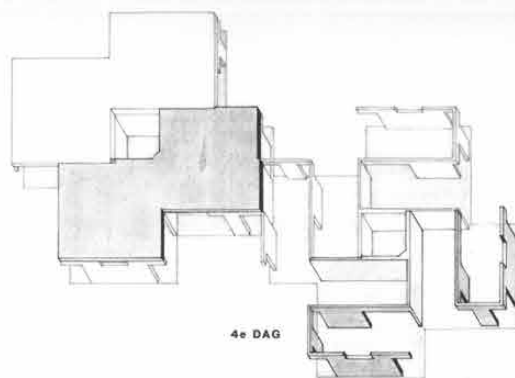
1e DAG



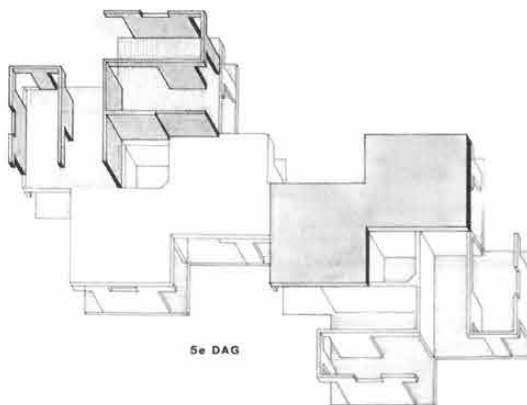
2e DAG



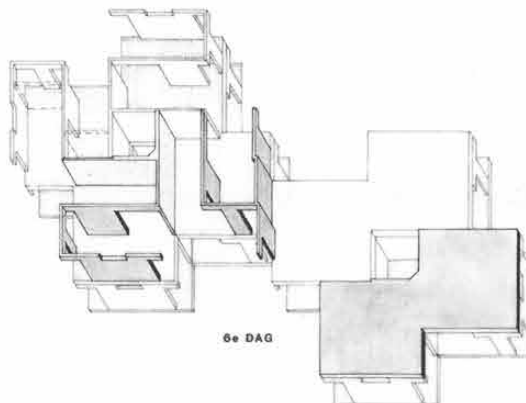
3e DAG



4e DAG



5e DAG




6e DAG

Voorlopig ontwerp. De woningen zijn in een molenwiek rond de trappenhuis kern geschakeld met alle voorzieningen direct aan de kern. In de definitieve uitvoering zijn de trap en woonkameroriëntatie gewijzigd.

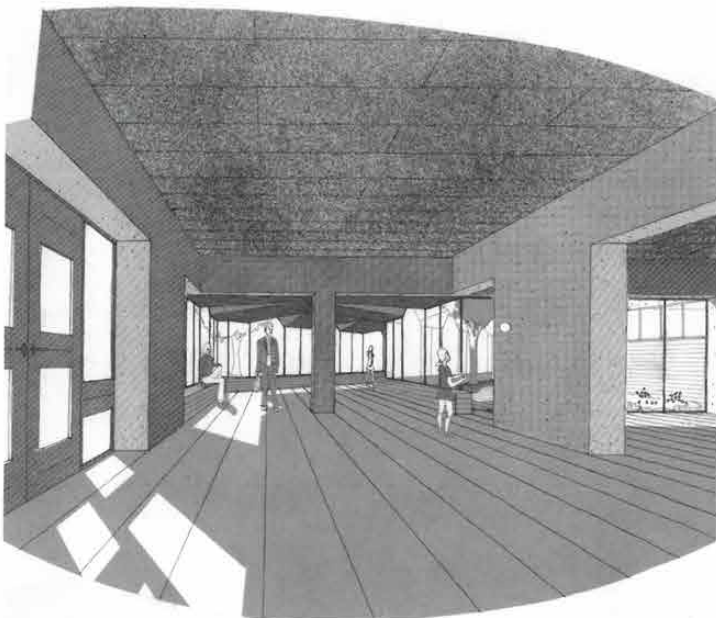
95



WONINGTYPE 
WONINGBOUW BULMERMEER
OPDRACHTGEVER: WONINGBOUWVERENIGING
ARCHITEKT B.N.A. J.v.STIGT

SCHAAL: 1:200
DEEL - E NOORD
Dr. SCHAEPMAN AMSTERDAM
AMSTERDAM

In de Bijlmer waren binnenstraten op de eerste verdieping de norm. Van Stigt bracht de binnenstraten naar beneden, op het maaiveld en liet ze slingeren om beide zijden van het maaiveld te verbinden. Ook werden er patio's, collectieve ruimten en atelierwoningen aan gesitueerd om levendigheid te garanderen – wat tot op vandaag is gelukt.



Langs de binnenstraat liggen de collectieve ruimten en binnenpleinen als verbindingszones tussen de verschillende torens.

