

# Personeelskantine TU Twente

type project: utiliteitsbouw  
plaats: Dienstweg 5, Enschede  
opdrachtgever: Universiteit Twente  
ontwerp: 1962  
bouw: 1963

60

***'Om in de beginperiode van de TH een kleine, maar later ook een zeer grote groep mensen (tot 500 personen), die uit de helverlichte hallen en laboratoria komen, gedurende een korte ontspanningspauze een gevoel van beslotenheid te geven, heb ik een meer-voudige ruimte gemaakt, met een besloten karakter, met optisch de maat van een woonruimte.'***

Van Stigt, Toelichting op het ontwerp, 1968

Na de Prix de Rome kreeg Van Stigt van architect W. van Tijen de opdracht voor een personeelskantine voor de nieuwe Technische Hogeschool Twente. Het ontwerp, dat Van Stigt als 'gastarchitect' bij Van Tijens bureau maakte, zette hem als 28-jarige definitief op de kaart.

Onder supervisorschap van Van Tijen en Van Embden werd in Twente de eerste campusuniversiteit van Nederland ontwikkeld. Studie-, woon-, sport- en cultuurfaciliteiten voor studenten en staf werden ondergebracht op één terrein. De personeelskantine kreeg een plek bij de zuidelijke hoofdtoegang van het campusterrein, ten oosten van de hoofdverkeersweg en op korte afstand van de voorlopige mensa van architect Piet Blom. De losse bomen en het water aan de westzijde van het kintineterrein boden een groen en besloten decor.

Na het werken in de helverlichte hallen en laboratoria moest de kantine voor even een gevoel van beslotenheid geven. Voortbouwend op de beboste omgeving koos Van Stigt voor een houten prefab-constructie van gelamineerd redwood en vuren op een natuurstenen plint. 'Hiermede kunnen verschillende functies zoals die van de kozijnen, wanden en de draagconstructie in hetzelfde bouwelement worden ondergebracht.' In plaats van de schakeling van twee vierkanten nam Van Stigt een kruisvorm als basisfiguur, opgebouwd uit vijf vierkanten, met in de binnenhoeken vier kleinere vierkanten. Vier van deze basisfiguren vormen samen de plattegrond. De entree is vormgegeven door het dak van een van de basisfiguren

op te tillen en te markeren met een natuurstenen schoorsteen en terras; ongedwongen en toch duidelijk bepaald.

De constructie van houten balken en kolommen is door Van Stigt ingezet als ruimtevormend element. Het ritme van het vierkant, versterkt door de balken in het systeem van de Gerber-ligger bepaalt de ruimtebeleving. De open binnenruimte is vormgegeven door het toevoegen of weglaten van muren op de maat van dit vierkant. De uitgiftebalie en de keuken vormen samen met de garderobe het centrum van de ruimte. Daaromheen zijn in de verschillende hoeken eettafels en zitjes gecreëerd. Het meubelontwerp van de fauteuils en salontafels is eveneens Van Stigt. Drie stoelen en de n-vormige salontafel samen herhalen de vorm van het vierkant en creëren zo besloten zithoekjes binnen de open ruimte.

Op de beelden die van de bouw bewaard zijn gebleven is te zien hoe snel en efficiënt de prefab-constructie in elkaar konden worden gezet. Binnen vier weken werden de gebouwonderdelen op de bouwlocatie gemonteerd. In de periode van de campusontwikkeling was arbeidsloon goedkoop, materiaal was daarentegen heel duur. Het was dus zaak om zo weinig mogelijk materiaal te gebruiken. De basishouding van Van Stigt – het niet kiezen voor een standaardoplossing, maar het zoeken naar de meest efficiënte of passende methode – manifesteert zich al in dit ontwerp. Redwood werd in die tijd gebruikt als stophout tussen scheepsladingen. Het was eigenlijk afvalmateriaal, en dus goedkoop.

Het bijzondere van de houtconstructie van de personeelskantine bleef niet onopgemerkt en werd al snel bekroond met de A.J. van Eckprijs (1965) en de Zilveren Houtzaagmolen (1967). Met de prijzen bewees Van Stigt dat zijn structuurthema, in weerwil van wat zijn docenten aan de Academie van Bouwkunst dachten, wel degelijk tot een werkbaar architectuur kon leiden.

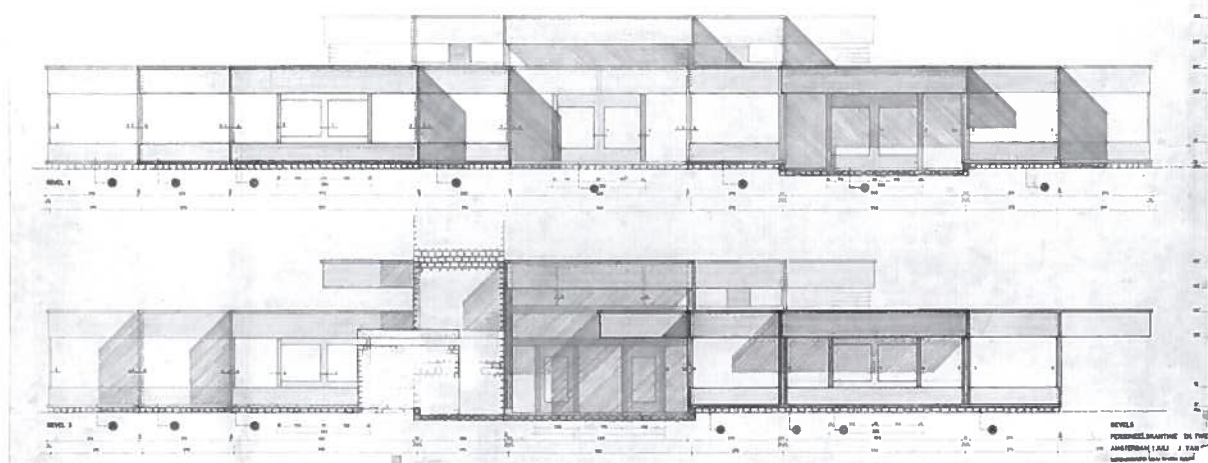
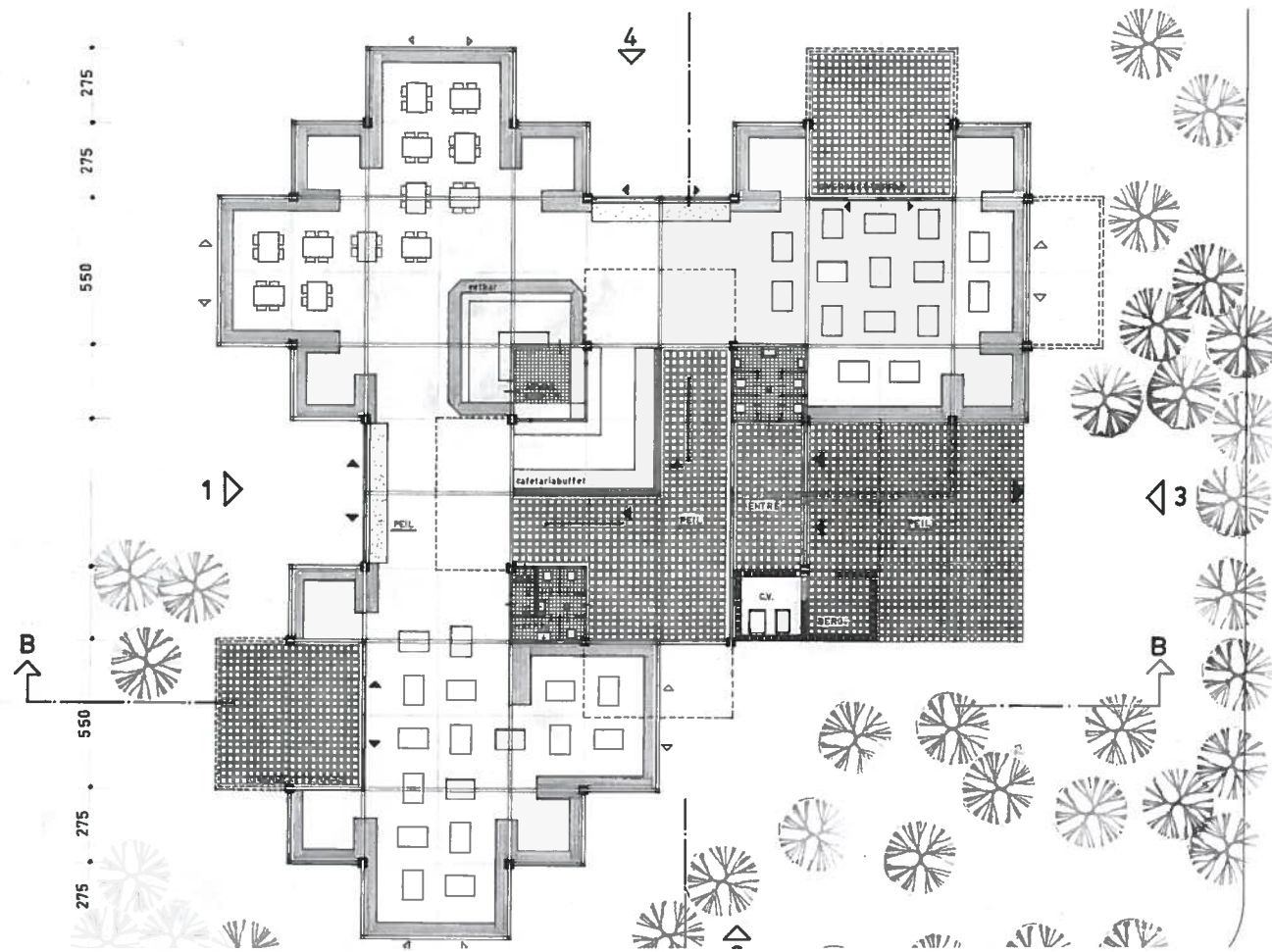
De robuuste kappen gevormd door de gerberliggers bepalen het eerste beeld.

61



Plattegrond samengesteld uit drie kruisen met in de oksel de entreerimte. De vier kernen met installaties en sanitair zijn de enige bepaalde elementen in de verder kolomvrije ruimten.

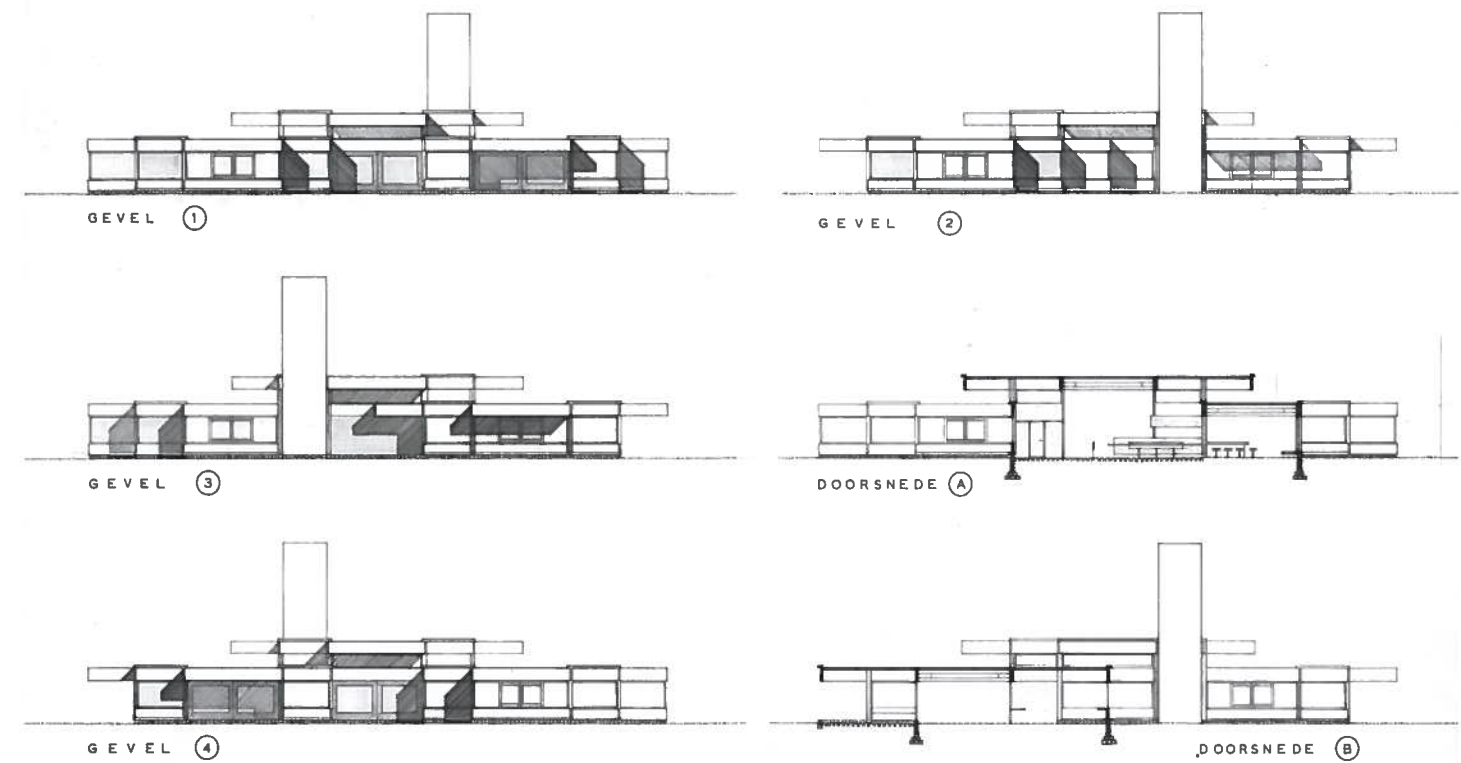
Gevelaanzichten. Tussen de gelamineerd houten borstweringen en de gelamineerde kapconstructie is direct, dus zonder kozijnen, de dubbele (!) beglazing aangebracht.



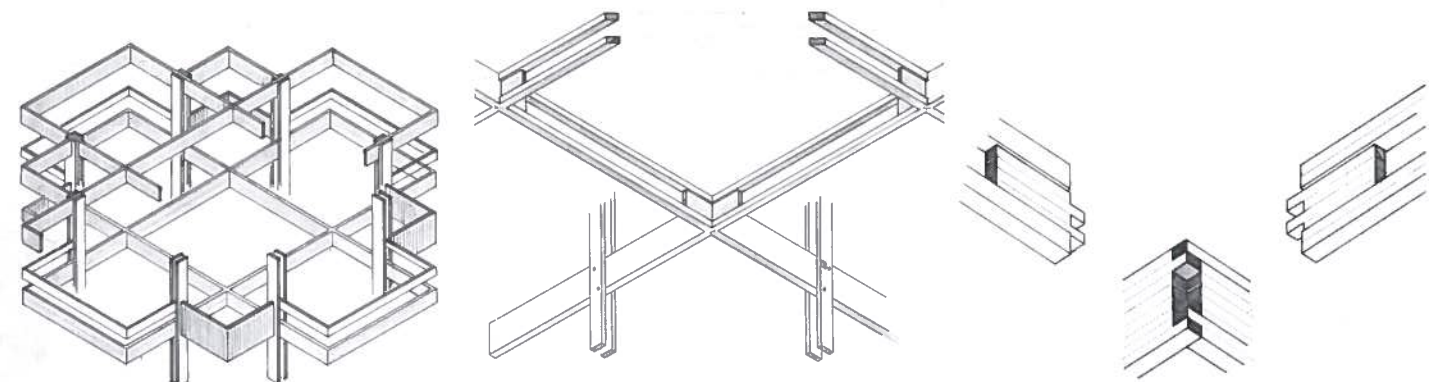
Gevelaanzichten met doorsneden tonen een ogenschijnlijk gebrek aan details, een uitvoering die niet mogelijk lijkt maar dat toch bleek te zijn.

Constructieschema van de gerberliggers. De kolommen omsluiten de liggers en zijn verbonden door boutverbindingen. Onder de balken kunnen vrijelijk wanden geplaatst worden.

Constructieschema. De liggers zijn met elkaar verbonden door een vingerlas verbinding.



PERSONEELSKANTINE TECHN. HOGE SCHOOL TWENTE  
 AMSTERDAM 4 juni 1963 J. VAN STIGT  
 GEVELS MET DOORSNEDEN 1 : 100  
 WERK GROEP VAN TIJEN BOOM POSNO 2166 PC 2



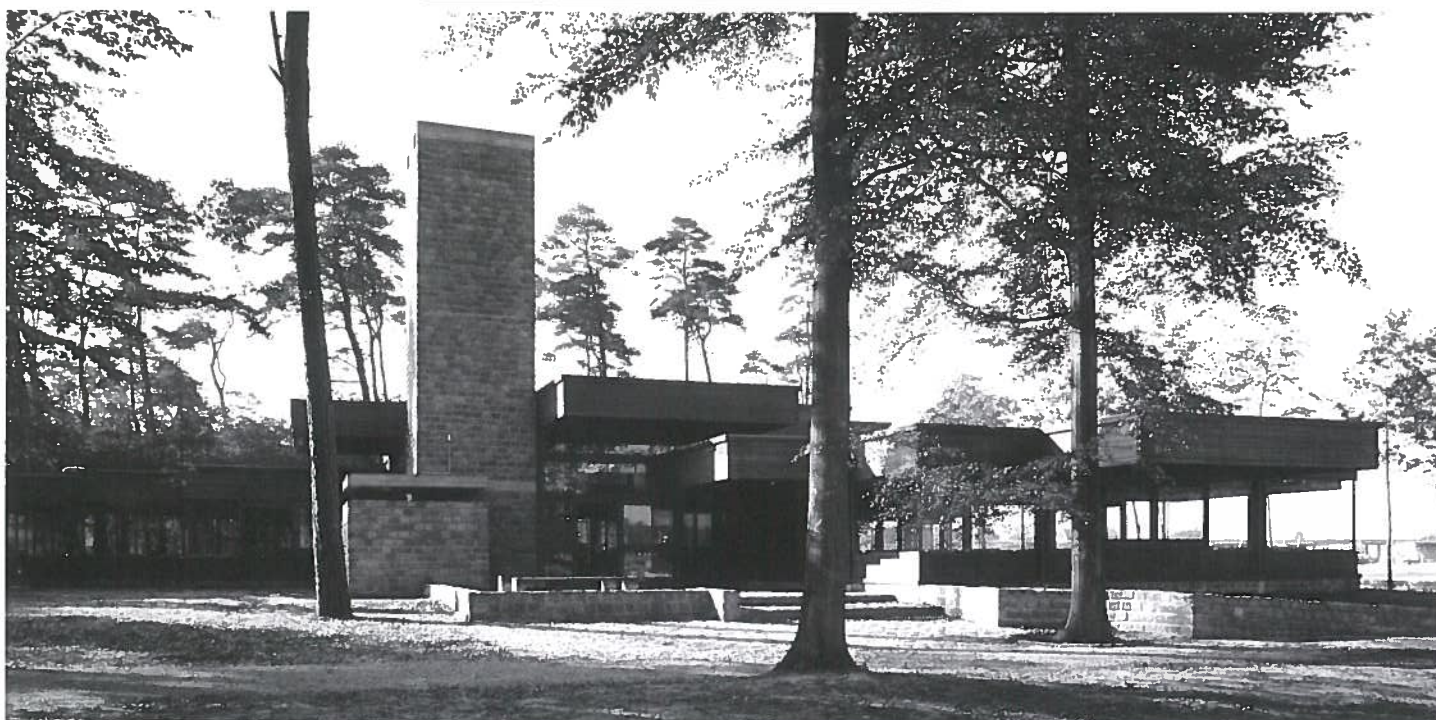
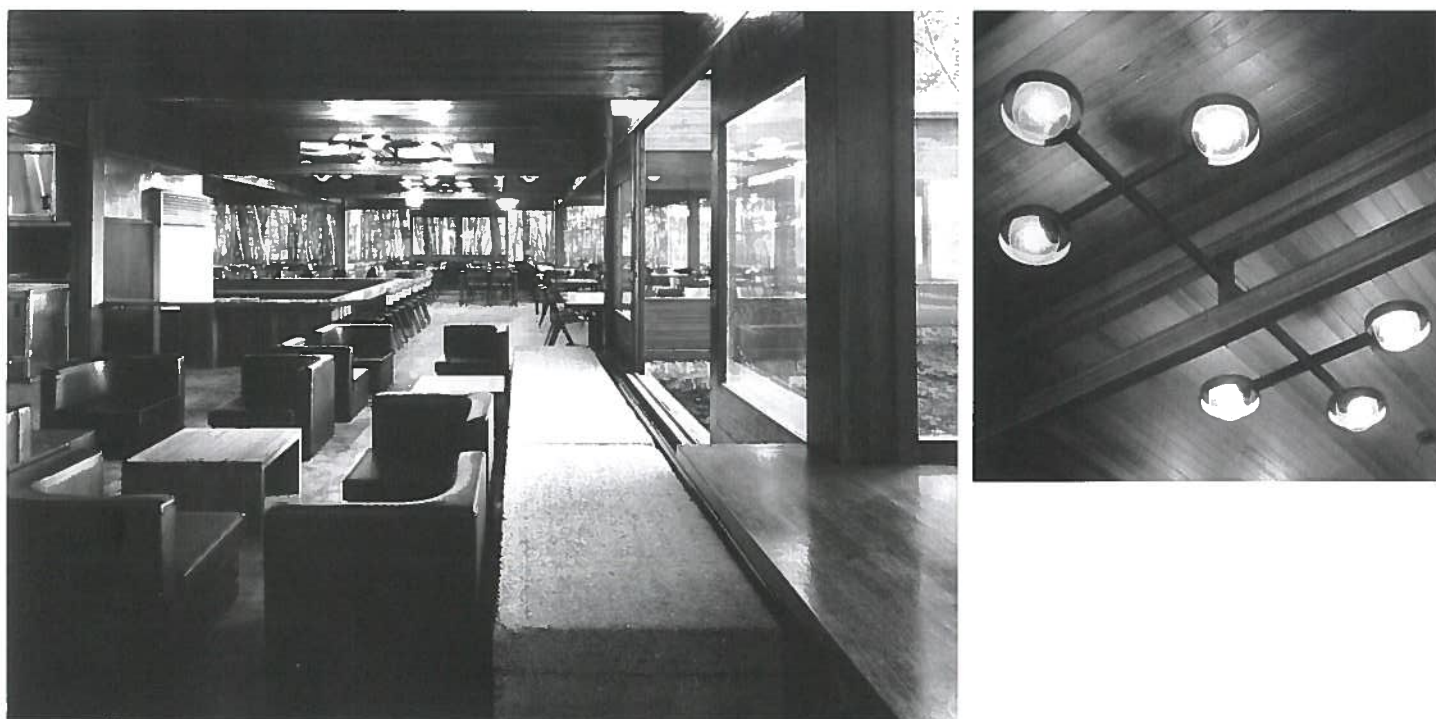
Interieur. Drie kubusstoelen en de salontafel herhalen het ritme van het vierkant.

Voor elk ontwerp werden door Van Stigt, in samenwerking met koperslager en lantaarnmaker Thijs Kersten, eigen lichtarmaturen ontworpen. Dit project was hun eerste samenwerking.

64

Noordgevel met entree. De kinderhoofdjes van de plint en schoorsteen, afkomstig uit de oude wegebouwpraktijk, zijn door Van Stigt doorgezet in het ontwerp van de buitenruimte. Lage muurtjes begeleiden de bezoeker via de trap naar de entree. De verwantschap met de patio studenten-

woningen van architect Herman Haan verderop op het campusterrein en het esprit van die tijd is hier voelbaar.



Door de grote (schuif)ramen ontstond een vloeiende overgang tussen binnen en buiten. Het gebouw had al dubbel glas detaillering: geen thermopane maar twee losse glasplaten met een licht geventileerde spouw.

65

